



**T.C.
MİLLÎ EĞİTİM BAKANLIĞI**

**MESLEKİ VE TEKNİK EĞİTİM
GENEL MÜDÜRLÜĞÜ**

İŞYERİ TABANLI MESLEKİ EĞİTİM DAİRESİ BAŞKANLIĞI



Mesleki ve Teknik Eğitim Genel Müdürlüğü

KALFALIK VE USTALIK SINAVLARI UYGULAMA ESASLARI



Mesleki ve Teknik Eğitim Genel Müdürlüğü

Giriş

Bu sunumun amacı; mesleki eğitim merkezi programı uygulayan mesleki ve teknik orta öğretim kurumlarında önceki öğrenmelerin tanınması kapsamında yapılacak kalfalık ve ustalık sınavlarının uygulanmasına ilişkin usul ve esasların bilgilendirilmesidir.

Dayanak

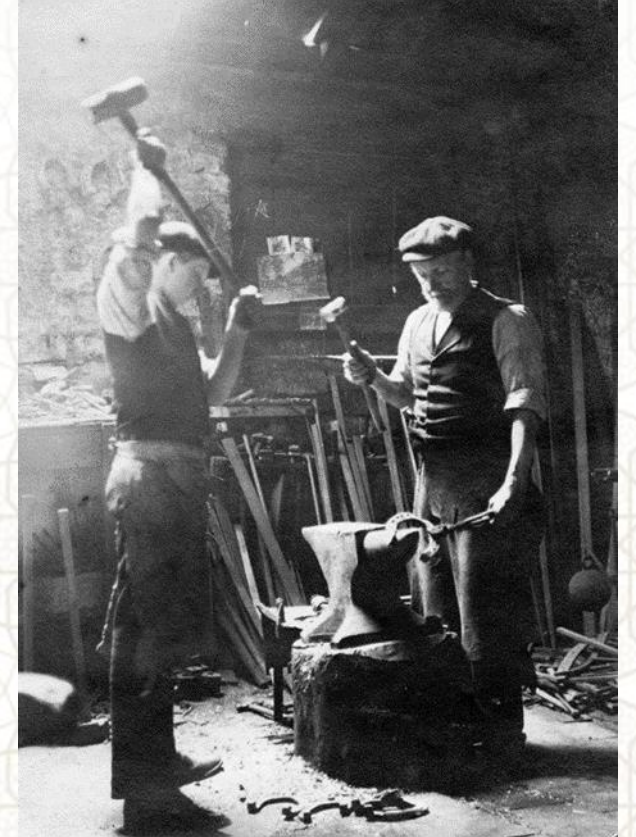
Bu sunum;

1. 3308 sayılı Mesleki Eğitim Kanunu,
2. MEB. Ortaöğretim Kurumları Yönetmeliği
3. Önceki Öğrenmelerin Tanınması, Denklik ve Ölçme Değerlendirme İşlemleri İle İlgili Usul ve Esaslara İlişkin Yönergeye dayanılarak hazırlanmıştır.

Genel bakış

Kalfa : Bir mesleğin gerektirdiği bilgi, beceri ve iş alışkanlıklarını kazanmış ve bu meslekle ilgili iş ve işlemleri ustanın gözetimi altında kabul edilebilir standartlarda yapabilen kişiye denir.

Usta : Bir mesleğin gerektirdiği bilgi, beceri ve iş alışkanlıklarını kazanmış ve bunları mal ve hizmet üretiminde iş hayatınca kabul edilebilecek standartlarda uygulayabilen; üretimi plânlayabilen; üretim sırasında karşılaşılabilecek problemleri çözümleyebilen; düşüncelerini yazılı, sözlü ve resim ile açıklayabilen; üretimle ilgili pratik hesaplamaları yapabilen kişiye denir



Genel bakış

Kalfa veya usta olmak isteyenler için kalfalık veya ustalık sınavı yapılır.

- Kalfalık sınavında; mesleki eğitim merkezleri haftalık ders çizelgelerinde yer alan 9. sınıf, 10. sınıf ve 11 sınıfta okutulan, ustalık sınavında ise 12. sınıfta okutulan ortak dersler, alan ortak dersleri ile dal derslerinden yazılı sınav yapılır.
- Kalfa veya usta adayları; ortak dersler, alan ortak dersleri ile dal derslerinin yanında mesleki beceri sınavına alınır.
- Beceri sınavında kalfa veya usta adayına, kendisinden beklenen beceri ve iş alışkanlıklarını ölçecek nitelikte mesleki uygulama yaptırılır.
- Sınavlarda ortak dersler, alan ortak dersleri ile dal derslerinin her biri ve mesleki uygulama ayrı ayrı değerlendirilir.





Mesleki ve Teknik Eğitim Genel Müdürlüğü

Yazılı sınavlar

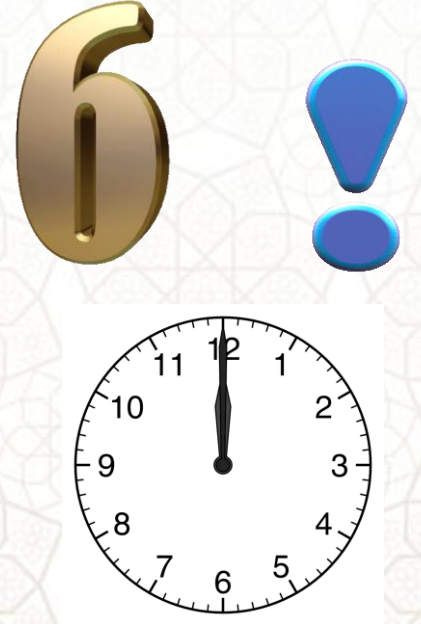
Yazılı sınavlar; tüm alan/dallar için ortak derslerin sınavları bir oturumda, alan ortak derslerinin sınavları bir oturumda ve dal derslerinin sınavları da bir oturumda yapılacak şekilde planlanır.

Haftalık ders çizelgelerinde birden fazla dal seçmeli dersinin bulunduğu (Örnek; Dekoratif El Sanatları dal dersleri vb.) durumlarda; okul/kurum tarafından belirlenen ve adaylara önceden bildirilen dersten sınav yapılır. Seçmeli derslerden sınav yapılmaz.



Yazılı sınavlar

- Alan ortak dersleri ile dal derslerinin her birinden ayrı ayrı soru hazırlanarak, bir oturumda en fazla altı dersin sınav yapılır.
- Bir oturumda sınavı yapılacak ders sayısının altıyı geçmesi durumunda ilgili sınav iki oturum şeklinde planlanır.
- Her oturumun toplam süresi üç saati (180 dakika) geçemez.



Yazılı sınav (Kalfalık Sınavlarında)

- Türk Dili ve Edebiyatı dersi için Ortaöğretim kurumlarının 9 uncu sınıf Türk Dili ve Edebiyatı dersi müfredatı esas alınarak bir sınav,
- Matematik dersi için Ortaöğretim kurumlarının 9 uncu sınıf Matematik dersi müfredatı esas alınarak bir sınav,
- Din Kültürü ve Ahlak Bilgisi dersi için Ortaöğretim kurumlarının 9 uncu, 10 uncu ve 11 inci sınıflarında okutulan Din Kültürü ve Ahlak Bilgisi dersi müfredatı esas alınarak ayrı ayrı olmak üzere üç sınav, yapılır.
- Mesleki Gelişim dersi sınavı, ortak dersler veya alan ortak dersleri oturumunda yapılabilir.





Yazılı sınav (Ustalık Sınavlarında)

Ustalık sınavlarında, ortaöğretim kurumlarının 12 inci sınıf Din Kültürü ve Ahlak Bilgisi dersinden bir sınav yapılır.

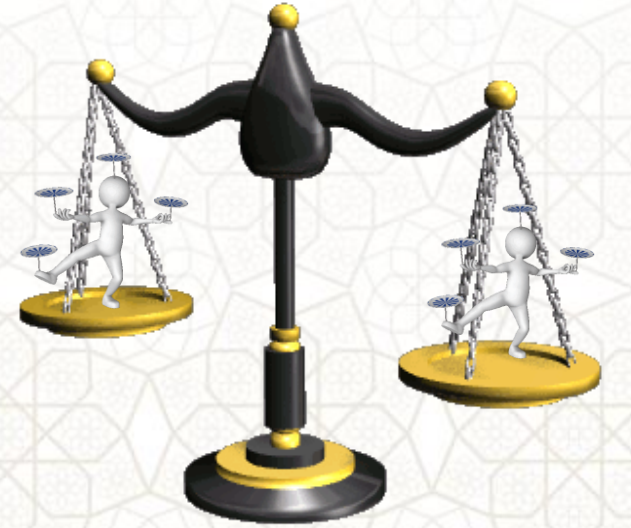
Beceri sınavları

- Beceri sınavları; Önceki Öğrenmelerin Tanınması, Denklik ve Ölçme Değerlendirme İşlemleri ile İlgili Usul ve Esaslara İlişkin Yönergenin 12 nci maddesi hükümlerine göre **başlangıcından bitişine kadar kamera kaydına alınır.**



Beceri sınavlarının kamera kaydına alınmasının amaçları

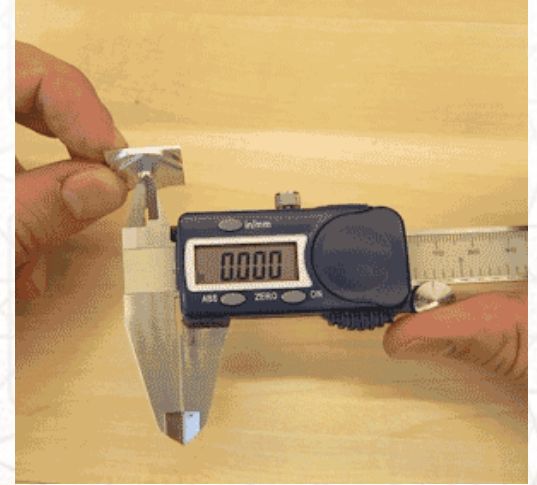
- Sınavların geçerli ve güvenilir olarak yapılmasını sağlamak,
- Sınavların değerlendirilmesini objektif delillere dayandırmak,
- Adayların başarı/başarısızlık durumunu etkileyebilecek değerlendirme farklılıklarını ortadan kaldırmak,
- Adayların beceri sınavlarına ilişkin itiraz ve şikâyetlerinin değerlendirilip karara bağlanabilmesi için kanıt elde etmek,
- Olası suistimalleri önlemek,
- Sınavlar ve değerlendirmelerini objektif ve standart hale getirmektir.



Kamera kayıtlarında

a) Ses ve görüntü kaydı, sınav başlangıcından sınav bitimine kadar tüm adımları içerecek şekilde devam ettirilir. Ölçme ve değerlendirme kriterlerinin adaylara iletilmesi ve sınavın bitiş duyurusunun kayıtlarda mutlaka yer alması sağlanır.

b) Teknik ölçüm gerektiren durumlarda, ölçüm sonucunun kamera kaydında net olarak görülmesi sağlanır. Örneğin, ölçüm cihazları üzerindeki değerlerdeki değişimin ya da ölçüm cihazları tarafından üretilen rapor çıktılarının yakın çekim ile kaydedilmesi gerekir. Ölçüm sonucu kamerayla görüntülenemiyorsa aday tarafından ölçüm değeri sesli olarak söylenir ve değer daha önce hazırlanmış bir tutanağa/forma kaydedilir.



Kamera kayıtlarında

c) Sınavlar için tahsis edilmiş alanlar güvenlik bandı/şeridi ile diğer ortamlardan ayrılır. Bu alana beceri sınavına katılan adaylar, ilgili sınav için görevlendirilen kişiler ve denetim ekibi dışında kimse giremez.

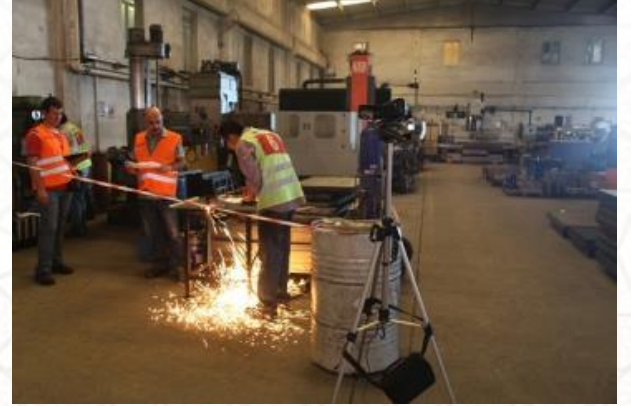
ç) Sınav alanlarında acil çıkışları gösteren uyarı işaretleri başta olmak üzere iş sağlığı ve güvenliği önlemleri açısından gerekli tüm işaretler bulundurulur ve gerekli tedbirler alınır.



Kamera kayıtlarında

d) Sınav için sırasını bekleyen aday/adaylar, sınava katılan aday/adayları etkilemeyecek ve herhangi bir müdahalede bulunamayacak şekilde uygun bir uzaklıkta bekletilir. Bu mesafeyi ayarlamak ve müdahalelere engel olmak değerlendiricinin/değerlendiricilerin görevidir.

e) Sınav alanında sınav gereci sayılmayan ve adayların sınav başarısını olumsuz etkileyebilecek donanım, makine, teçhizat, alet, edevat vb. bulundurulmaz.



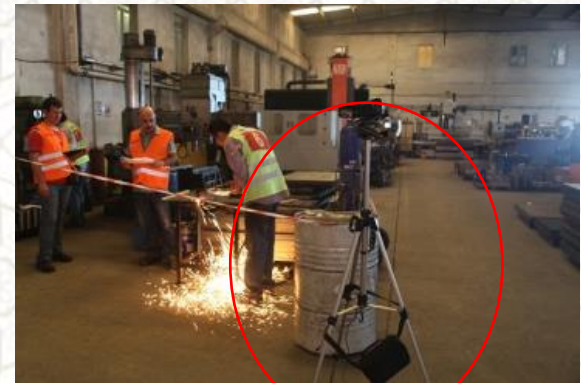
Kamera kayıtlarında

f) Sınavlarda kullanılan tüm dokümanlar sınav evraklarıyla birlikte dosyasında muhafaza edilir.

g) Sınavlarda adayların kullanması gereken makinelerden gerekli görülenlerin üzerinde makine kullanım talimatları bulundurulur. İhtiyaç durumunda adaylara makine kullanımı ile ilgili ön bilgilendirme yapılabilir.

ğ)Adaylar, değerlendiriciler ve diğer görevlilerin sınava ait görüntü kayıtlarında rahatça tanınmalarını sağlamak amacıyla sınav süresince isimlik, yaka kartı, sırt numarası, etiket vb. tanıtıcı materyal kullanılır.

h)Kamera kayıtları olası tehlike ve risklere karşı beceri sınav yerine uygun güvenli bir mesafeden yapılır.





Mesleki ve Teknik Eğitim Genel Müdürlüğü

Okul/Kurum/İşletme Müdürlüklerinin Görevleri

a) Sınavların, öncelikle adayların kayıtlı olduğu okul/kurumlarda uygun atölye, laboratuvar ortamında ve ilgili alan öğretmeni/usta öğretici tarafından yapılması esastır.

Ancak, bu okul/kurumlarda yeterli atölye, laboratuvar ve ilgili alan öğretmeni/usta öğretici bulunmadığı durumlarda sınavlar, yerleşim yeri içerisindeki diğer mesleki ve teknik ortaöğretim kurumlarında, uygun okul/kurum olmadığı durumlarda ise işletmelerdeki atölye, laboratuvarlarda ilgili alan öğretmeni/usta öğretici tarafından yapılır.

b) Sınavların başka kurum/işletmelerde yapılması durumunda adaylara ait sınav sonuçları adayların kayıtlı oldukları okul/kurum müdürlüklerine bildirilir.

c) Kamera kayıtları için gerekli teçhizat ve donanım (adaptör, yedek batarya, harici bellek vb), adayın kayıtlı olduğu okul/kurum müdürlüklerince sınavdan en az bir gün önce ilgili okul/kurum/işletmeye teslim edilip sınav sonrası geri alınır.

ç) Aday tarafından karşılanacak olan sarf malzemelerinin sınavdan önce sınav merkezlerine (okul/kurum/işletmelere) teslim edilmesi sağlanır.

d) Kamera kayıtlarına hızlı ve kolay erişimi mümkün kılacak kayıt saklama ve arşiv sistemi kurulur.

e) Kamera kayıtları yangın, hırsızlık, rutubet, su baskını gibi durumlara karşı güvenliği ve gizliliği sağlanmış ortamlarda saklanır.

Beceri Sınavlarının Yapılacağı Okul/Kurum/İşletmelerin Görevleri.

- Sınavlarda kullanılacak makine ve teçhizatı hazır bulundurmak.
- Sınav yapılacak alanı iş sağlığı ve güvenliği kurallarına uygun olarak hazırlamak.
- Sınav alanlarında acil çıkışları gösteren uyarı işaretleri başta olmak üzere iş sağlığı ve güvenliği önlemleri açısından gerekli tüm işaretleri bulundurmak,
- ç) Adayların, değerlendiriciler ile diğer görevlilerin sınava ait görüntü kayıtlarında tanınmalarını sağlamak amacıyla sınav süresince kullanılacak isimlik, yaka kartı, sırt numarası, etiket vb. tanıtıcı materyalleri hazırlamak.
- d) Kayıtlardaki görüntülerin net, seslerin anlaşılır (gürültüyü azaltmak veya engellemek imkân dâhilinde ise), ışık miktarının ve açısının yeterli olmasını sağlamak.

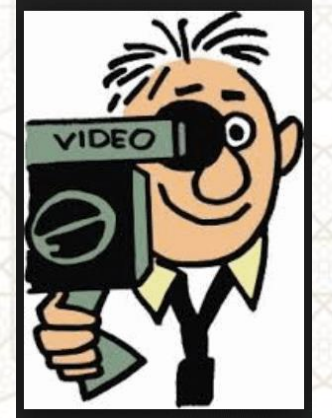


Beceri Sınavlarının Yapılacağı Okul/Kurum/İşletmelerin Görevleri.

e) Değerlendiriciler tarafından sınav yerinde tespit edilen eksiklik ve uygunsuzlukları tamamlamak, tamamlanması mümkün olmayan durumlarda bu durumu il sınav komisyonuna bildirmek.

f) Değerlendiriciler tarafından teslim edilen beceri sınav dokümanları, kamera kayıtları ve diğer evrakları adayların kayıtlı olduğu okul/kurum müdürlüğüne göndermek.

g) Kamera kayıtlarını mümkünse tek seferde, mümkün değil ise kayıtların erişilebilirliği açısından sürekliliği sağlayacak önlemleri almak.



Beceri Sınavlarının Yapılacağı Okul/Kurum/İşletmelerin Görevleri.

ğ) Beceri sınavının insan üzerinde uygulanacak olması durumunda (cilt bakımı, kuaförlük vb.) kamera kayıtlarını kişisel mahremiyeti koruyacak açıda ve sınırlı bölgede olacak şekilde çekim yapmak veya gerektiğinde cansız mankenler üzerinde uygulama yapmak.



h) Kamera kaydı için kullanılacak ekipmanları; sınav yapılacak yere, ilgili alan/dalın özelliğine ve sınav sorusuna uygun olacak şekilde seçmek.



ı) Sınav alanında görülecek eksiklik ve uygunsuzlukları tamamlamak, tamamlanmaması ve sınavın yapılmasının mümkün olmayacağı durumlarda, bu durumu tutanak altına alarak ilgili okul/kurum müdürü veya işletme yetkilisini bilgilendirmek.



i) Adayların uyması gereken kurallar hakkında bilgi vermek. (Örneğin cep telefonlarını kapalı tutma, sınav esnasında yardımlaşmama ve birbirleriyle iletişime geçmeme vb.)



Değerlendiricilerin Görevleri

c) Örnek açıklama metni: Kameraya dönülerek
“Şu an sınav merkezinde/...../.....
tarihinde saat: yaptığımız
alan/dalın kalfalık/ustalık beceri sınavını
yapmaktayız. Ben (Adı Soyadı),
bu sınavda değerlendirici olarak görev
almaktayım.” denilir.

Diğer değerlendirici ve görevliler de kendilerini
tanıtırlar.”

Değerlendiricilerin Görevleri

ç) Kamera önünde adayların kimlik kontrolünü yaparak kameraya kendilerini tanıtmalarını sağlamak. “Başarılar dilerim” diyerek sınavı başlatmak,

d) Beceri sınavında adayın/adayların tanınmasını sağlayacak şekilde (kıyafetlerinin önüne ve/veya arkasına asılacak isimlik, numara, etiket vb. tanımlayıcılar) tedbir almak.

e) Beceri sınavı için sırasını bekleyen adayı/adayları, sınava katılan adayı/adayları etkilemeyecek ve herhangi bir müdahalede bulunamayacak şekilde uygun bir uzaklıkta bekletmek.

f) Beceri sınavları için tahsis edilmiş alanları güvenlik bandı/şeridi ile diğer ortamlardan ayırarak bu alana adaylar, görevliler ve denetim ekibi dışında kimseyi almamak





Değerlendiricilerin Görevleri

- g) Beceri sınav alanında sınav gereci sayılmayan ve adayların sınav başarısını olumsuz etkileyebilecek teçhizat, alet ve edevat vb. bulundurmamak.
- ğ) Beceri sınavlarında kullanılan dokümanlar ve sınav evraklarını sınav komisyon başkanına teslim etmek
- h) Sınav sırasında adayın kendisine, çevresine ve işe zarar verebileceği durumların oluşması halinde, gerekli uyarıları yaparak önlem alınmasını sağlamak. Bu durumda adayın sınava devam ettirilip ettirilmeyeceğine karar vermek.
- ı) Adaylara sınav sürecinde sınavın geçerlilik ve güvenilirliğini olumsuz etkileyecek tavır ve davranışlardan uzak durmak.
- i) Her aday için ayrı ayrı değerlendirme formu doldurmak.



Mesleki ve Teknik Eğitim Genel Müdürlüğü

Değerlendiricilerin kamera kaydıyla ilgili olarak uyacakları hususlar



- a) Beceri sınavları kamera kaydını, diğer sınav görevlileri ile birlikte yapmak.
- b) Sınavın yapılacağı alanı 360 derece kayıt altına alarak sınav yerini tanıtmak.
- c) Kameraları adayın dikkatini dağıtmayacak şekilde konumlandırmak.
- ç) Sınav yerinin işletme olarak belirlenmesi durumunda; gerektiğinde işletmeye özel durumlar göz önüne alınarak sadece sınav bölgesinde kayıt alınmasını sağlamak.
- d) Sınav sırasında adayın kamera açısından çıkmasını önlemek ve adayın görüntülenmesini engelleyecek durumların oluşmaması için gerekli tedbirleri almak.
- e) Beceri sınavlarında kamera kayıtlarını ayaklı kamera, el kamerası ve/veya giyilebilir bir kamera teknolojisi ile yapmak.



Mesleki ve Teknik Eğitim Genel Müdürlüğü

Değerlendiricilerin kamera kaydıyla ilgili olarak uyacakları hususlar



- f) Özellikle yüksek dikkat gerektiren tehlikeli ve hareketli çalışma sahalarında değerlendirici, üzerine (baretine, kıyafetine) yerleştireceği giyilebilir bir kamera ile gözlemlediği performansı kayıt altına alabilir. Bu tür kayıtlarda değerlendiricinin sınav başlangıcında kameraya kendini tanıtmaması, sınav hakkında gereken bilgileri vermesi ve gözlemlediği işlemlerin kayıt altına almasını sağlamak.
- g) Birden fazla adayın aynı anda beceri sınavına alınması durumunda, her aday için ayrı bir kamera kaydı yapma zorunluluğu bulunmamaktadır. Ancak, sınavın uygulama şartları göz önüne alınarak kullanılacak kamera sayısını belirlemek.

Beceri sınavlarında adayların uyması gereken kurallar !



- 1- Beceri sınavına girmek için sırasını bekleyen diğer adaylar emniyet şeridi dışında uygun bir uzaklıkta bekler.
- 2- Adaylar, gerekli kişisel koruyucu donanımını (KKD) sınav sırasında hazır bulundurur.
- 3-Adaylar, okul/kurum/işletmelerin acil çıkış planına uymak zorundadır.
- 4- Adaylar sınav kurallarına uymak zorundadır. Adaylardan:
 - a) Sınav materyallerini dışarı çıkaran,
 - b) Değerlendiriciler tarafından yapılacak ikazlara uymayan,
 - c) Sınav sürecinde yapılan uyarıya rağmen cep telefonunu açık bulunduran,
 - d) Sınavda kullanabileceği araç gereç dışında kesici ve delici vb. alet bulunduranların, sınavları geçersiz sayılır.



Mesleki ve Teknik Eğitim Genel Müdürlüğü

GÖREVİNİZDE BAŞARILAR
DİLERİZ.



**T.C.
MİLLÎ EĞİTİM BAKANLIĞI**

TEŞEKKÜR EDERİZ